

Przedmiot zamówienia:

***Usługi utrzymania czystości i porządku w obiektach Zarządu Dróg Wojewódzkich w Krakowie – z podziałem na części  
(nr ZDW-DN-4-271-104/23)***

## **Opis Przedmiotu Zamówienia (OPZ)**

Opis Przedmiotu Zamówienia (OPZ) stanowi:

- Opis Przedmiotu Zamówienia (OPZ) – część opisowa:
  - Część nr 1
  - Część nr 2
  - Część nr 3
  - Część nr 4
  - Część nr 5

(poniżej)

## OPIS PRZEDMIOTU ZAMÓWIENIA

### *Usługi utrzymania czystości i porządku na obiektach będących w dyspozycji Zarządu Dróg Wojewódzkich w Krakowie z podziałem na części:*

#### **Część nr 1 – siedziba RDW Kraków**

**Przedmiot zamówienia obejmuje:**

#### **I. Sprzątanie pomieszczeń w budynku.**

1. Sprzątanie pomieszczeń odbywać się będzie w dni robocze (zazwyczaj pięć dni w tygodniu tzn. od poniedziałku do piątku) od godziny 14:00 i polegać będzie na utrzymywaniu w czystości przez Wykonawcę za pomocą środków i urządzeń własnych powierzchni obejmujących: pokoje, korytarze, hole, przeszklenia, sanitariaty, pomieszczenia gospodarcze w budynku.
2. Zakres prac wykonywanych codziennie obejmuje:
  - ręczne lub maszynowe mycie powierzchni a w razie potrzeby doczyszczanie ręczne wraz z ich konserwacją (nabłyszczaniem),
  - odkurzanie podłóg i mebli oraz opróżnianie niszczarek (ścinki) i koszy wraz z wymianą worków,
  - trzepanie, odkurzanie i usuwanie zanieczyszczeń z wycieraczek i dywaników,
  - omiatanie ścian i sufitów,
  - usuwanie wszelkich miejscowych zabrudzeń,
  - mycie lusterek, fliz, lamperii, poręczy i cokolków oraz półek i parapetów wewnętrznych oraz koszy plastikowych na śmieci,
  - mycie drzwi wejściowych do budynku, drzwi wewnętrznych do pomieszczeń oraz wszelkich przeszkleń wewnętrznych w korytarzach,
  - dezynfekcja klamek drzwi, uchwytów itp. płynem antybakteryjnym,
  - mycie sanitariatów i urządzeń sanitarnych wraz z dezynfekcją
  - uzupełnianie na bieżąco środków czystości i higieny tj. mydło, papier toaletowy, ręczniki papierowe oraz środki zapachowe, kostki WC i odświeżacze powietrza, środki i płyny antybakteryjne,
  - sprawdzanie i zamykanie okien .
  - uzbrajanie systemu alarmowego i zamykanie drzwi wejściowych budynku na klucz.
  - zamykanie bramy wjazdowej oraz furtki wejściowej.
3. Zakres prac wykonywanych w ciągu roku obejmuje:
  - mycie dwustronne okien wraz z parapetami zewnętrznymi, ościeżnicami i framugami, a także żaluzjami i roletami oraz praniem firanek uruchamiane będzie na życzenie Zamawiającego i będzie wykonywane dwukrotnie w ciągu 12 miesięcy w terminach uzgodnionych między stronami umowy,
  - mycie opraw oświetleniowych wewnętrznych (2 x na 12 m-cy ),
  - sprzątanie pomieszczeń po remontach (w razie konieczności).
4. Sprzątanie pomieszczeń w budynku obejmuje następujące powierzchnie:
  - budynek – 270 m<sup>2</sup>,
  - okna jednostronnie - 50,2 m<sup>2</sup>.

#### **II. Sprzątanie terenu wokół budynku.**

1. Utrzymanie czystości i porządku na zewnątrz budynku tj. teren parkingu, drogi dojazdowej, terenu zieleni wewnątrz posesji i chodnika i terenu zieleni na zewnątrz posesji wzdłuż ul. Spokojnej na odcinku przylegającym do posesji.
2. Zamawiający informuje, że utrzymywanie w czystości i odśnieżanie chodnika na długości przylegającej do nieruchomości od strony ulicy Spokojnej ma być realizowane zgodnie z

aktualnie obowiązującymi przepisami w szczególności dotyczącymi utrzymania czystości i porządku na terenie Gminy. Koszty kar, mandatów oraz inne koszty wynikające z aktualnie obowiązujących przepisów ponosić będzie bezpośrednio Wykonawca.

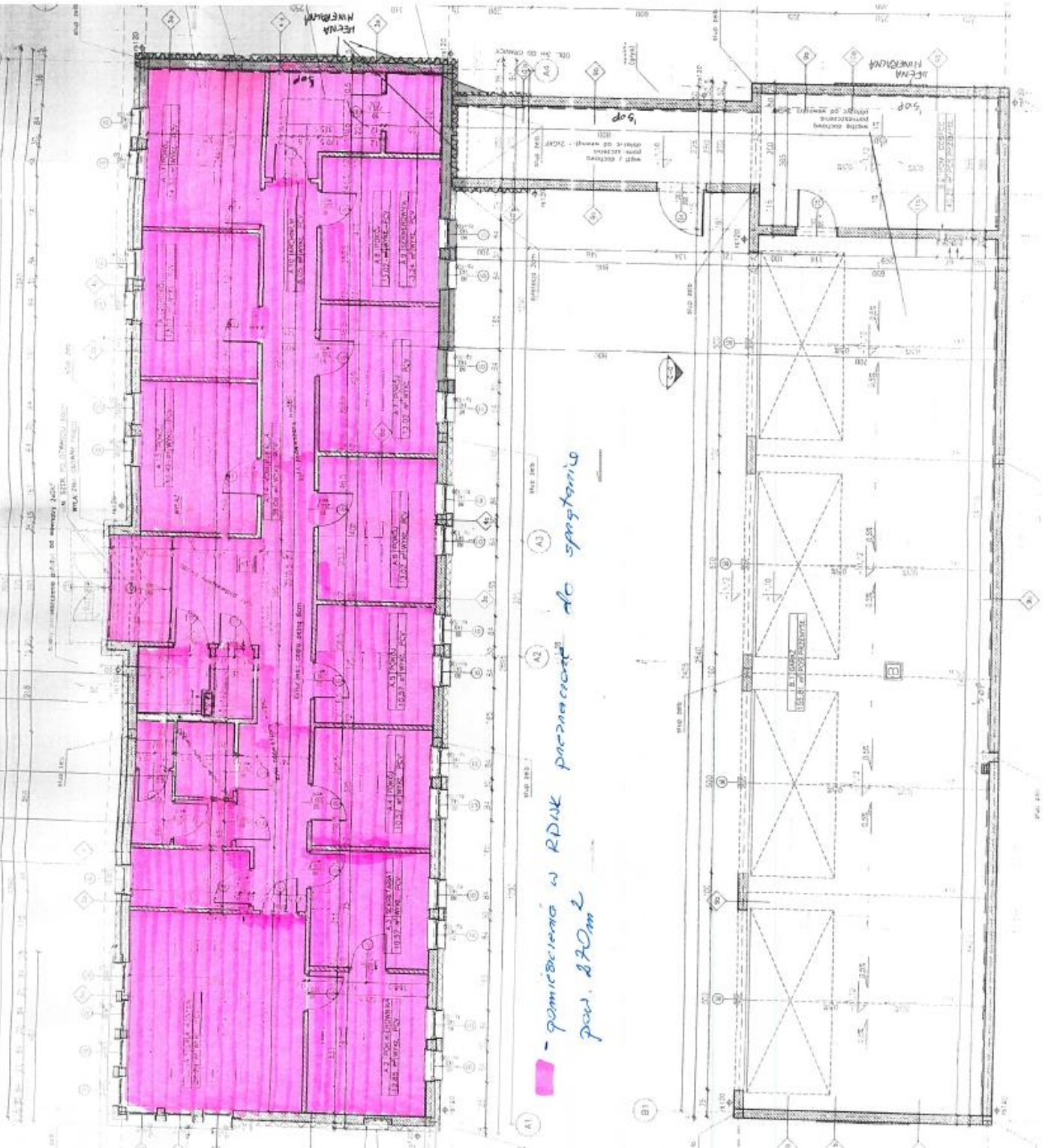
3. Sprzątanie terenu przyległego do budynku polega na:
  - zmiataniu powierzchni utwardzonych,
  - koszeniu traw wraz z wywozem trawy,
  - sadzenie roślin, sianie trawy itp., (koszty zakupu sadzonek, trawy, krzewów, drzew ponosi Zamawiający)
  - likwidacji chwastów,
  - grabieniu liści,
  - przycinanie roślin wchodzących z rabat na chodnik,
  - usuwanie chwastów rosnących w trawnikach (2 x na 12 m-cy),
  - usuwanie chwastów z rabat, parkingu oraz chodników (raz w tygodniu).
4. W okresie zimowym odśnieżanie powierzchni utwardzonych chodników i parkingów, także z użyciem sprzętu ciężkiego ma być wykonane do godz. 7:00 rano, a w razie intensywnych opadów śniegu w ciągu dnia i godzin wieczornych.
5. Posypanie nawierzchni mieszanką piasku i soli. Materiały do uszarnienia zabezpiecza Wykonawca.
6. Wykonawca zabezpiecza na bieżąco wywóz liści, śmieci i śniegu nagromadzonych w trakcie porządkowania terenu wokół budynku.
7. Sprzątanie terenu wokół budynku obejmuje następujące powierzchnie:
  - teren utwardzony - 850 m<sup>2</sup>,
  - teren zielony - 922 m<sup>2</sup>.
8. Czyszczenie połaci dachowych w miejscach załamania dachu i przy drabinkach przeciwśniegowych, rynien i rur spustowych z opadających liści i innych zanieczyszczeń w zależności od bieżących potrzeb, średnio 2 razy w miesiącu. Łączna długość rynien wynosi 150 mb, ilość punktów czyszczenia rynien spustowych wynosi 12, a linia czyszczenia dachu wynosi 110 mb.

### III. Uwagi.

1. Zamawiający będzie rozliczał Wykonawcę nie tylko z zakresu wykonanej usługi, ale również z jej efektu. W związku z powyższym Wykonawca zobowiązany jest uwzględnić w ofercie również jakość i ilość zastosowanych środków czyszczących i nabłyszczających dostosowując ich rodzaj (skład chemiczny) do materiału, z jakiego wykonana jest podłoga (wykładzina z tworzyw sztucznych, parkiet, płytki ceramiczne, lastriko, itd.).
2. Częstotliwość konserwacji będzie uzależniona od stanu zabrudzenia, sposobu, technologii i wykonywania pracy oraz od staranności Wykonawcy. Jeżeli Wykonawca dołoży należytej staranności przy wykonywaniu pracy, to uważamy, że konserwacja powierzchni przeprowadzona jeden raz w tygodniu powinna być wystarczająca.
3. Zakup środków wyposażenia toalet, tj. mydła, 3-warstwowego papieru toaletowego, ręczników papierowych oraz kostek zapachowych i odświeżaczy powietrza oraz worków na śmieci, szczotek do WC i innych urządzeń i środków chemicznych będzie należało do Wykonawcy. Stosowany przez Wykonawcę sprzęt oraz środki chemiczne muszą gwarantować odpowiednią jakość usługi. Stosowane przez Wykonawcę środki czystości muszą posiadać atest PZH, oraz muszą być dostosowane do urządzeń które posiada Zamawiający. Informujemy również, że Zamawiający ma prawo do bieżącej kontroli używanych środków.
4. Właściwości dostarczanego papieru toaletowego- papier ma być 3-warstwowy biały w małych rolkach.
5. Grubość worków na śmieci o pojemności: 35 litrów nie może być mniejsza niż 0,014 mm, 60 litrów nie może być mniejsza niż 0,016 mm, 120 litrów nie może być mniejsza niż 0,025 mm.

6. Powierzchnie przeszklone to okna w pomieszczeniach biurowych, sanitariatach i gospodarczych, które znajdują się na wysokościach dopuszczonych przepisami ustawy Prawo Budowlane.
7. Zamawiający informuje, że nie dysponuje pomieszczeniami dla sprzętających, może jedynie udostępnić pomieszczenie na przechowywanie środków czystości i zmagazynowanie maszyn do sprzątania.
8. Zamawiający informuje, że osoby które będą sprzątać budynek muszą posiadać aktualne zaświadczenie o niekaralności do wglądu Zamawiającego przed podjęciem pracy osoby na budynku.
9. Zamawiający na podstawie art. 95 ust 1 ustawy Prawo Zamówień Publicznych wymaga zatrudnienia przez wykonawcę lub podwykonawcę na podstawie stosunku pracy osób wykonujących czynności w zakresie realizacji zamówienia, jeżeli wykonanie tych czynności polega na wykonywaniu pracy w sposób określony w art. 22 § 1 ustawy z dnia 26 czerwca 1974 r. - Kodeks pracy (Dz. U. z 2014 r. poz. 1502, z późn. zm.). Wymaganie powyższe dotyczy pracowników wykonujących czynności w zakresie realizacji zamówienia: usługi sprzątania – wszyscy pracownicy fizyczni wykonujący usługę sprzątania w budynku i terenie zewnętrznym. Szczegółowy sposób dokumentowania osób, o których mowa w art. 95 ust 1, uprawnienia zamawiającego w zakresie kontroli spełniania przez wykonawcę wymagań, o których mowa w art. 95 ust 1, oraz sankcji z tytułu niespełnienia tych wymagań, rodzaju czynności niezbędnych do realizacji zamówienia, których dotyczą wymagania zatrudnienia na podstawie umowy o pracę przez wykonawcę lub podwykonawcę osób wykonujących czynności w trakcie realizacji zamówienia zawarte są w projekcie umowy.
10. Wykonawcy zainteresowani udziałem w niniejszym postępowaniu powinni zapoznać się z obiektami i dokonać niezbędnych pomiarów we własnym zakresie, aby sformułować i skalkulować w ofercie ewentualne utrudnienia, które w ich ocenie mogą mieć miejsce przy wykonywaniu prac będących przedmiotem zamówienia.
11. Przedmiot zamówienia nie uwzględnia prania wykładzin i tapicerki.
12. Zamawiający użycza wodę i prąd do sprzątania.

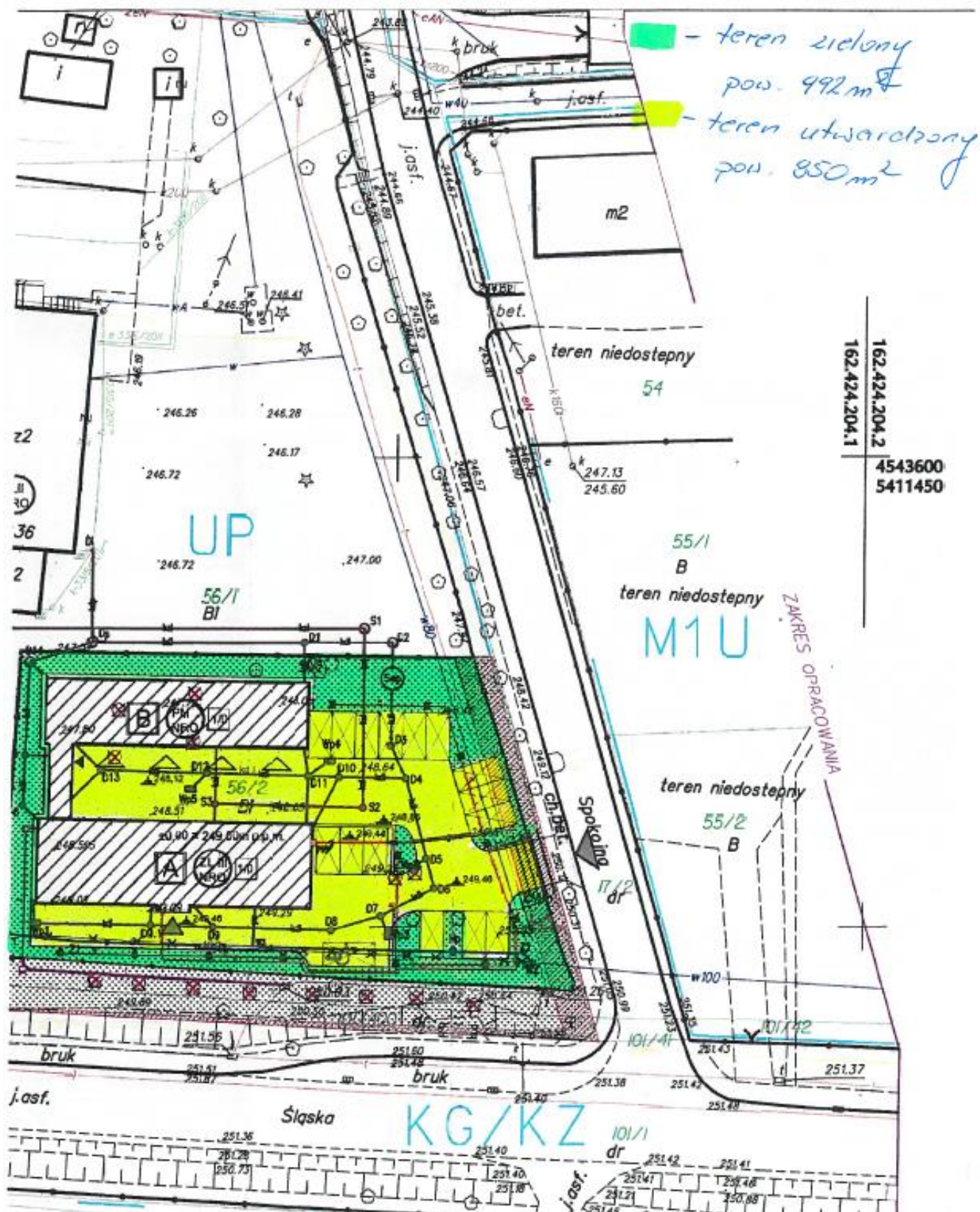
# Budynek



pow. do sprzątania – 270 m<sup>2</sup>



# Teren wokół budynku



teren utwardzony - 850 m<sup>2</sup>  
teren zielony - 922 m<sup>2</sup>

## OPIS PRZEDMIOTU ZAMÓWIENIA

### *Usługi utrzymania czystości i porządku na obiektach będących w dyspozycji Zarządu Dróg Wojewódzkich w Krakowie z podziałem na części:*

#### **Część nr 2 – siedziba RDW Jakubowice**

**Przedmiot zamówienia obejmuje:**

#### **I. Sprzątanie pomieszczeń w budynku.**

1. Sprzątanie pomieszczeń odbywać się będzie w dni robocze (zazwyczaj pięć dni w tygodniu tzn. od poniedziałku do piątku) po godzinie 15:00 i polegać będzie na utrzymywaniu w czystości przez Wykonawcę za pomocą środków i urządzeń własnych, powierzchni obejmujących: pokoje, korytarze, przeszklenia, sanitariaty, pomieszczenia gospodarcze, itp.
2. Zakres prac wykonywanych codziennie obejmuje:
  - ręczne lub maszynowe mycie powierzchni a w razie potrzeby doczyszczanie ręczne wraz z ich konserwacją (nabłyszczaniem) i zastosowaniem środków antybakteryjnych,
  - odkurzanie podłóg i mebli oraz opróżnianie niszczarek (ścinki) i koszy wraz z wymianą worków,
  - trzepanie, odkurzanie i usuwanie zanieczyszczeń z wycieraczek i dywaników,
  - omywanie ścian i sufitów,
  - usuwanie wszelkich miejscowych zabrudzeń,
  - mycie lusterek, fliz, lamperii, poręczy i cokoliczków oraz półek i parapetów wewnętrznych oraz koszy plastikowych na śmieci,
  - mycie drzwi wejściowych do budynku, drzwi wewnętrznych do pomieszczeń oraz wszelkich przeszkleń wewnętrznych w korytarzach,
  - dezynfekcja klamek drzwi, uchwyty itp. płynem antybakteryjnym,
  - mycie sanitariatów i urządzeń sanitarnych wraz z dezynfekcją (w tym łącznie 2 toalety na piętrze i 1 na parterze),
  - uzupełnianie na bieżąco środków czystości i higieny tj. mydło, papier toaletowy, ręczniki papierowe oraz środki zapachowe, kostki WC i odświeżacze powietrza, środki i płyny antybakteryjne,
  - przecieranie listew w pokojach i na korytarzach,
  - czyszczenie i zmywanie schodów zewnętrznych wraz z ich konserwacją,
  - sprawdzanie i zamykanie okien wraz z żaluzjami okiennymi,
  - uzbrajanie systemu alarmowego i zamykanie drzwi wejściowych budynku na klucz,
  - zamykanie bramy wjazdowej oraz furtki wejściowej.
3. Zakres prac wykonywanych w ciągu roku obejmuje:
  - mycie dwustronne okien wraz z parapetami zewnętrznymi, ościeżnicami i framugami, a także żaluzjami i roletami oraz praniem firanek uruchamiane będzie na życzenie Zamawiającego i będzie wykonywane dwukrotnie w ciągu 12 miesięcy w terminach uzgodnionych między stronami umowy,
  - mycie opraw oświetleniowych wewnętrznych (2 x na 12 m-cy ),
  - sprzątanie pomieszczeń po remontach (w razie konieczności),
4. Sprzątanie pomieszczeń w budynku obejmuje następujące powierzchnie:
  - budynek - 241,9 m<sup>2</sup>,
  - okna jednostronnie - 38 m<sup>2</sup>.

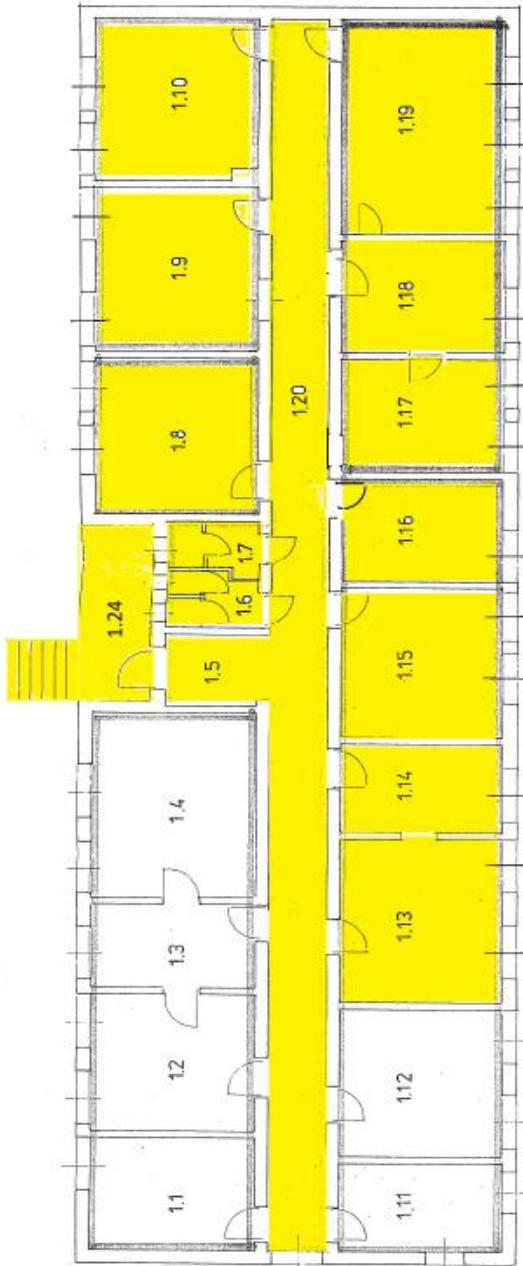
## II. Uwagi.

1. Zamawiający będzie rozliczał Wykonawcę nie tylko z zakresu wykonanej usługi, ale również z jej efektu. W związku z powyższym Wykonawca zobowiązany jest uwzględnić w ofercie również jakość i ilość zastosowanych środków czyszczących i nabłyszczających dostosowując ich rodzaj (skład chemiczny) do materiału, z jakiego wykonana jest podłoga (wykładzina z tworzyw sztucznych, parkiet, płytki ceramiczne, lastriko, itd.).
2. Częstotliwość konserwacji będzie uzależniona od stanu zabrudzenia, sposobu, technologii i wykonywania pracy oraz od staranności Wykonawcy. Jeżeli Wykonawca dołoży należytej staranności przy wykonywaniu pracy, to uważamy, że konserwacja powierzchni przeprowadzona jeden raz w tygodniu powinna być wystarczająca.
3. Zakup środków wyposażenia toalet, tj. mydła, papieru toaletowego, ręczników papierowych oraz kostek zapachowych i odświeżaczy powietrza oraz worków na śmieci, szczotek do WC i innych urządzeń i środków chemicznych będzie należało do Wykonawcy. Stosowany przez Wykonawcę sprzęt oraz środki chemiczne muszą gwarantować odpowiednią jakość usługi. Stosowane przez Wykonawcę środki czystości muszą posiadać atest PZH, oraz muszą być dostosowane do urządzeń, które posiada Zamawiający. Informujemy również, że Zamawiający ma prawo do bieżącej kontroli używanych środków.
4. Właściwości dostarczanego papieru toaletowego nie mogą być gorsze niż: białosc, co najmniej 75%, co najmniej dwuwarstwowy, gramatura nie mniejsza niż 2x19 g/m<sup>2</sup>.
5. Grubość worków na śmieci o pojemności: 35 litrów nie może być mniejsza niż 0,014 mm, 60 litrów nie może być mniejsza niż 0,016 mm, 120 litrów nie może być mniejsza niż 0,025 mm.
6. Powierzchnie przeszkłone to okna w pomieszczeniach biurowych, sanitariatach i gospodarczych, które znajdują się na wysokościach dopuszczonych przepisami ustawy Prawo Budowlane.
7. Zamawiający informuje, że nie dysponuje pomieszczeniami dla sprzątających, może jedynie udostępnić pomieszczenie na przechowywanie środków czystości i zmagazynowanie maszyn do sprzątania.
8. Zamawiający informuje, że osoby które będą sprzątać budynek muszą posiadać aktualne zaświadczenie o niekaralności do wglądu Zamawiającego przed podjęciem pracy osoby na budynku.
9. Zamawiający na podstawie art. 95 ust 1 ustawy Prawo Zamówień Publicznych wymaga zatrudnienia przez wykonawcę lub podwykonawcę na podstawie stosunku pracy osób wykonujących czynności w zakresie realizacji zamówienia, jeżeli wykonanie tych czynności polega na wykonywaniu pracy w sposób określony w art. 22 § 1 ustawy z dnia 26 czerwca 1974 r. - Kodeks pracy (Dz. U. z 2014 r. poz. 1502, z późn. zm.). Wymaganie powyższe dotyczy pracowników wykonujących czynności w zakresie realizacji zamówienia: usługi sprzątania – wszyscy pracownicy fizyczni wykonujący usługę sprzątania w budynku i terenie zewnętrznym. Szczegółowy sposób dokumentowania osób, o których mowa w art. 95 ust 1, uprawnienia zamawiającego w zakresie kontroli spełniania przez wykonawcę wymagań, o których mowa w art. 95 ust 1, oraz sankcji z tytułu niespełnienia tych wymagań, rodzaju czynności niezbędnych do realizacji zamówienia, których dotyczą wymagania zatrudnienia na podstawie umowy o pracę przez wykonawcę lub podwykonawcę osób wykonujących czynności w trakcie realizacji zamówienia zawarte są w projekcie umowy.
10. Wykonawcy zainteresowani udziałem w niniejszym postępowaniu powinni zapoznać się z obiektami i dokonać niezbędnych pomiarów we własnym zakresie, aby sformułować i skalkulować w ofercie ewentualne utrudnienia, które w ich ocenie mogą mieć miejsce przy wykonywaniu prac będących przedmiotem zamówienia.
11. Przedmiot zamówienia nie uwzględnia prania wykładzin i tapicerki.
12. Zamawiający użycza wodę i prąd do sprzątania.



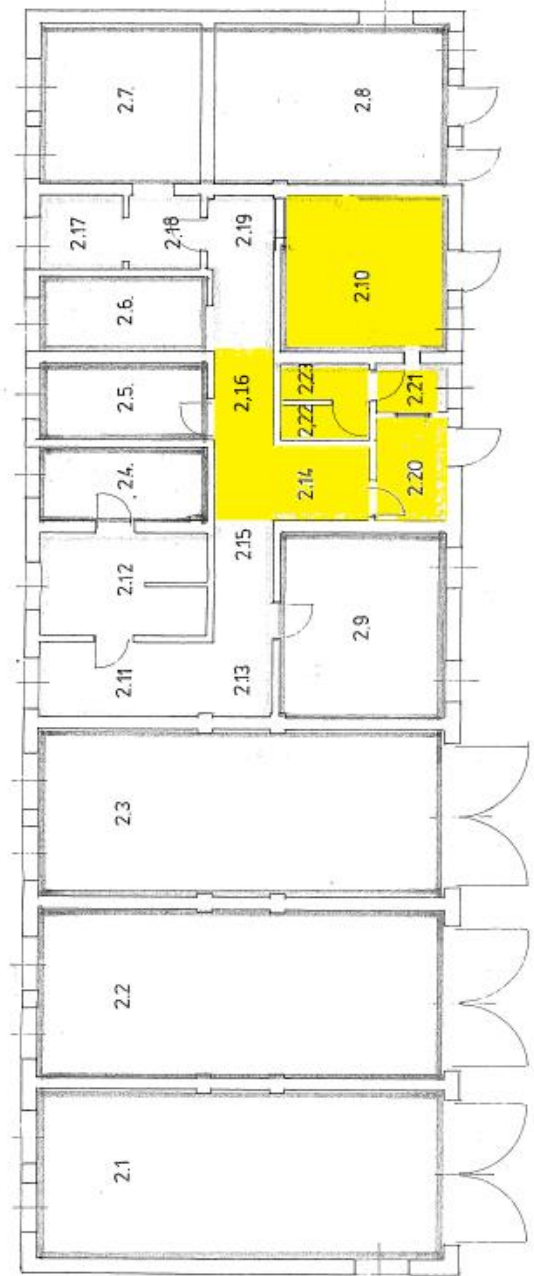
# Budynek

RZUT PIĘTRA



Nr	Pow. m <sup>2</sup>	Nazwa
1.5	4.60	Korytarz
1.6	5.00	Wc
1.7	3.50	Wc
1.8	15.60	pokój
1.9	17.40	pokój
1.10	17.70	pokój
1.13	15.50	pokój
1.14	6.30	pokój
1.15	14.30	pokój
1.16	11.40	pokój
1.17	11.40	pokój
1.18	11.10	pokój
1.19	22.70	pokój
1.20	38.20	korytarz
1.24	11.40	schody
<b>RAZEM</b>		<b>208.10</b>

RZUT PARTERU



Nr	Pow. m <sup>2</sup>	Nazwa
2.10	12.40	pom. gospod
2.14	9.40	korytarz
2.16	3.50	korytarz
2.20	4.00	pom. gospod
2.21	2.50	pom. gospod
2.22	1.00	wc
2.23	1.00	wc
<b>RAZEM</b>		<b>33.80</b>

## OPIS PRZEDMIOTU ZAMÓWIENIA

### *Usługi utrzymania czystości i porządku na obiektach będących w dyspozycji Zarządu Dróg Wojewódzkich w Krakowie z podziałem na części:*

#### **Część nr 3 – siedziba RDW Myślenice**

**Przedmiot zamówienia obejmuje:**

#### **I. Sprzątanie pomieszczeń w budynku.**

1. Sprzątanie pomieszczeń odbywać się będzie w dni robocze (zazwyczaj pięć dni w tygodniu tzn. od poniedziałku do piątku) od godziny 15:00 i polegać będzie na utrzymywaniu w czystości w ww. budynku Zamawiającego przez Wykonawcę za pomocą środków i urządzeń własnych powierzchni obejmujących m.in.: pokoje, korytarze, hole, przeszklenia, sanitariaty, pomieszczenia gospodarcze, kuchnie. Zamawiający zastrzega sobie godzinę 15:00 jako godzinę rozpoczęcia prac przez osobę/osoby sprzątającą.
2. Zakres prac wykonywanych codziennie obejmuje:
  - ręczne lub maszynowe mycie powierzchni a w razie potrzeby doczyszczanie ręczne wraz z ich konserwacją (nabłyszczaniem) i zastosowaniem środków antybakteryjnych,
  - odkurzanie podłóg i mebli oraz opróżnianie niszczarek (ścinki) i koszy wraz z wymianą worków,
  - trzepanie, odkurzanie i usuwanie zanieczyszczeń z wycieraczek i dywaników,
  - usuwanie wszelkich miejscowych zabrudzeń,
  - mycie luster, fliz, lamperii, poręczy i cokolków oraz półek i parapetów wewnętrznych oraz koszy plastikowych na śmieci,
  - mycie drzwi wejściowych do budynku, drzwi wewnętrznych do pomieszczeń oraz wszelkich przeszkleń wewnętrznych w korytarzach,
  - dezynfekcja klamek drzwi, uchwytów itp. płynem antybakteryjnym,
  - mycie sanitariatów i urządzeń sanitarnych wraz z dezynfekcją
  - uzupełnianie na bieżąco środków czystości i higieny tj. mydło, papier toaletowy, ręczniki papierowe oraz środki zapachowe, kostki WC i odświeżacze powietrza, środki i płyny antybakteryjne,
  - przecieranie listew w pokojach i na korytarzach,
  - sprawdzanie i zamykanie okien wraz z żaluzjami okiennymi,
  - uzbrajanie systemu alarmowego i zamknięcie drzwi wejściowych budynku oraz bramy wjazdowej na klucz.
3. Zakres prac wykonywanych raz w tygodniu:
  - mycie drzwi wewnętrznych i zewnętrznych,
  - mycie lodówki,
  - omiatanie ścian i sufitów,
  - przecieranie listew osłonowych,
  - czyszczenie z kurzu sprzętu elektronicznego.
4. Zakres prac wykonywanych w ciągu roku obejmuje:
  - mycie dwustronne okien wraz z parapetami zewnętrznymi, ościeżnicami i framugami, a także żaluzjami i roletami uruchamiane będzie na życzenie Zamawiającego i będzie wykonywane dwukrotnie w ciągu 12 miesięcy w terminach uzgodnionych między stronami umowy,
  - mycie opraw oświetleniowych wewnętrznych (2 x na 12 m-cy ),
  - sprzątanie serwerowni (1 x na miesiąc),
  - sprzątanie pomieszczeń po remontach (w razie konieczności),
5. Sprzątanie pomieszczeń w budynku obejmuje następujące powierzchnie:
  - budynek - 170 m<sup>2</sup>,

- panele podłogowe - 94,01 m<sup>2</sup>,
- płytki podłogowe - 76,04 m<sup>2</sup>,
- ściany z płytek ceramicznych w WC - 25,39 m<sup>2</sup>,
- okna obustronnie (20 szt.) - 62,48 m<sup>2</sup>,
- drzwi przeszklone obustronnie (3 szt.) - 9,60 m<sup>2</sup>,
- drzwi wewnętrzne obustronnie (16 szt.) - 51,20 m<sup>2</sup>.

## II. Sprzątanie terenu wokół budynku.

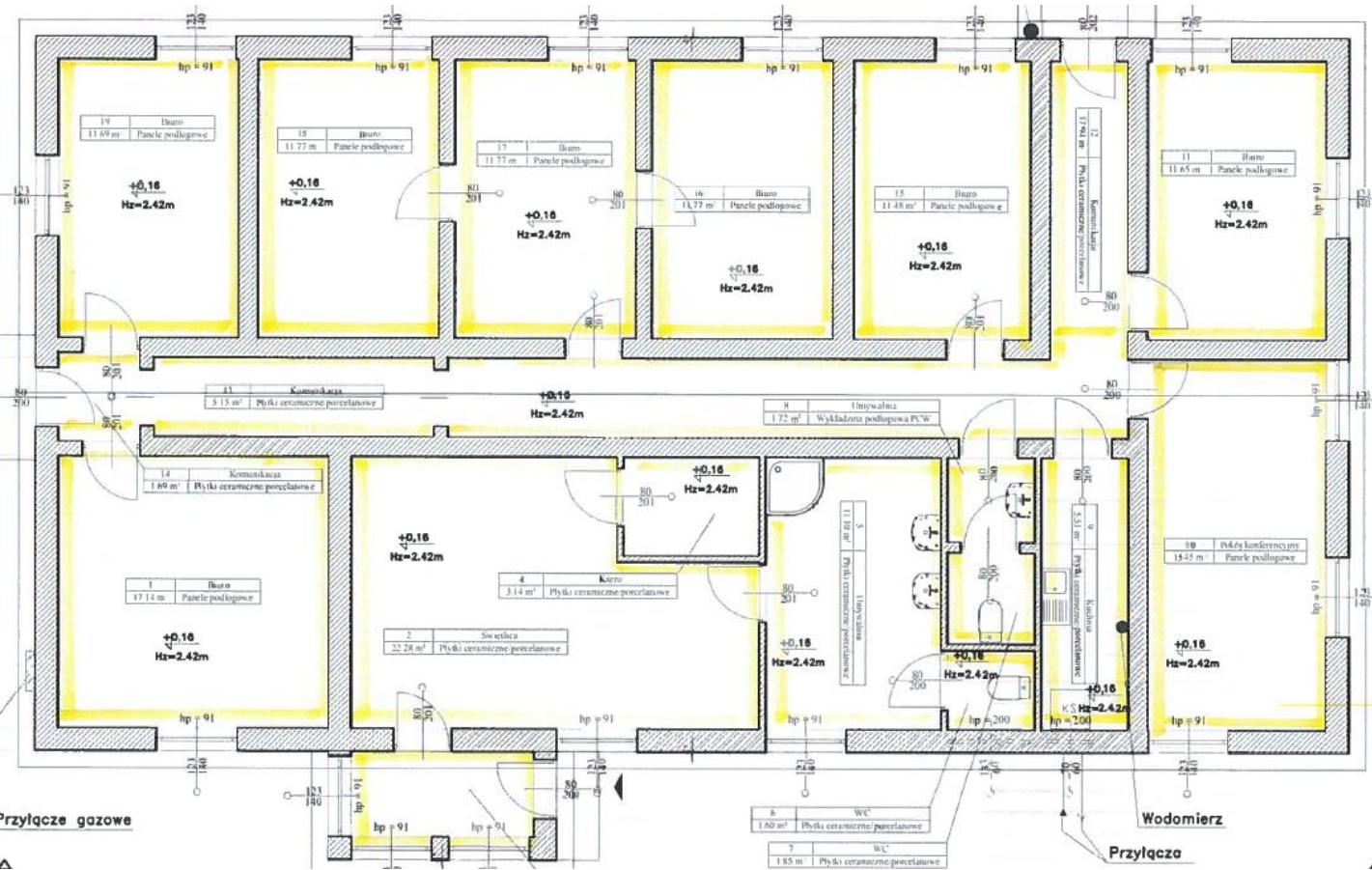
1. Sprzątanie terenu przyległego do budynku polega na:
  - zmiataniu powierzchni utwardzonych,
  - codzienne czyszczeniu i zmywaniu schodów zewnętrznych wraz z ich konserwacją,
  - w okresie zimowym zwalczanie oblodzenia przed wejściami do budynku,
  - sadzenie kwiatów na wiosnę w donicach ogrodowych (koszty zakupu sadzonek, ponosi Zamawiający),
  - sprzątanie donic ogrodowych po sezonie
2. W okresie zimowym odśnieżanie i usuwanie oblodzenia z powierzchni utwardzonych ma być wykonane do godz. 6:30 rano, poprzez posypanie nawierzchni mieszanką piasku i soli. Materiały do uszarniania zabezpiecza Wykonawca.
3. Sprzątanie terenu wokół budynku obejmuje następujące powierzchnie:
  - teren utwardzony – 30,50 m<sup>2</sup>,

## III. Uwagi.

1. Zamawiający będzie rozliczał Wykonawcę nie tylko z zakresu wykonanej usługi, ale również z jej efektu. W związku z powyższym Wykonawca zobowiązany jest uwzględnić w ofercie również jakość i ilość zastosowanych środków czyszczących i nabłyszczających dostosowując ich rodzaj (skład chemiczny) do materiału, z jakiego wykonana jest podłoga (wykładzina z tworzyw sztucznych, parkiet, płytki ceramiczne, lastriko, itd.).
2. Częstotliwość konserwacji będzie uzależniona od stanu zabrudzenia, sposobu, technologii i wykonywania pracy oraz od staranności Wykonawcy. Jeżeli Wykonawca dołoży należytej staranności przy wykonywaniu pracy, to uważamy, że konserwacja powierzchni przeprowadzona jeden raz w tygodniu powinna być wystarczająca.
3. Zakup środków wyposażenia toalet, tj. mydła, 3-warstwowego papieru toaletowego, ręczników papierowych oraz kostek zapachowych i odświeżaczy powietrza oraz worków na śmieci, szczotek do WC i innych urządzeń i środków chemicznych będzie należało do Wykonawcy. Stosowany przez Wykonawcę sprzęt oraz środki chemiczne muszą gwarantować odpowiednią jakość usługi. Stosowane przez Wykonawcę środki czystości muszą posiadać atest PZH, oraz muszą być dostosowane do urządzeń które posiada Zamawiający. Informujemy również, że Zamawiający ma prawo do bieżącej kontroli używanych środków.
4. Właściwości dostarczanego papieru toaletowego - papier ma być 3-warstwowy biały w małych rolkach.
5. Grubość worków na śmieci o pojemności: 35 litrów nie może być mniejsza niż 0,014 mm, 60 litrów nie może być mniejsza niż 0,016 mm, 120 litrów nie może być mniejsza niż 0,025 mm.
6. Powierzchnie przeszklone to okna w pomieszczeniach biurowych, sanitariatach i gospodarczych, które znajdują się na wysokościach dopuszczonych przepisami ustawy Prawo Budowlane.
7. Zamawiający informuje, że nie dysponuje pomieszczeniami dla sprzątających, może jedynie udostępnić pomieszczenie na przechowywanie środków czystości i zmagazynowanie maszyn do sprzątania.
8. Zamawiający informuje, że osoby które będą sprzątać budynek muszą posiadać aktualne zaświadczenie o niekaralności do wglądu Zamawiającego przed podjęciem pracy osoby na budynku.

9. Zamawiający na podstawie art. 95 ust 1 ustawy Prawo Zamówień Publicznych wymaga zatrudnienia przez wykonawcę lub podwykonawcę na podstawie stosunku pracy osób wykonujących czynności w zakresie realizacji zamówienia, jeżeli wykonanie tych czynności polega na wykonywaniu pracy w sposób określony w art. 22 § 1 ustawy z dnia 26 czerwca 1974 r. - Kodeks pracy (Dz. U. z 2014 r. poz. 1502, z późn. zm.). Wymaganie powyższe dotyczy pracowników wykonujących czynności w zakresie realizacji zamówienia: usługi sprzątnia – wszyscy pracownicy fizyczni wykonujący usługę sprzątnia w budynku i terenie zewnętrznym. Szczegółowy sposób dokumentowania osób, o których mowa w art. 95 ust 1, uprawnienia zamawiającego w zakresie kontroli spełniania przez wykonawcę wymagań, o których mowa w art. 95 ust 1, oraz sankcji z tytułu niespełnienia tych wymagań, rodzaju czynności niezbędnych do realizacji zamówienia, których dotyczą wymagania zatrudnienia na podstawie umowy o pracę przez wykonawcę lub podwykonawcę osób wykonujących czynności w trakcie realizacji zamówienia zawarte są w projekcie umowy.
10. Wykonawcy zainteresowani udziałem w niniejszym postępowaniu powinni zapoznać się z obiektami i dokonać niezbędnych pomiarów we własnym zakresie, aby sformułować i skalkulować w ofercie ewentualne utrudnienia, które w ich ocenie mogą mieć miejsce przy wykonywaniu prac będących przedmiotem zamówienia.
11. Przedmiot zamówienia nie uwzględnia prania wykładzin i tapicerki.
12. Zamawiający użycza wodę i prąd do sprzątnia.

# Budynek



Nr	Pow [m2]	Nazwa
1	17,14	Biuro
2	22,28	Świetlica
3	3,61	Komunikacja
4	3,14	Ksero
5	11,10	Umywalnia
6	1,6	WC
7	1,85	Umywalnia
8	1,72	Kuchnia
9	5,51	Pokój konferencyjny
10	15,45	Biuro
11	11,65	Komunikacja
12	17,94	Komunikacja
13	5,15	Komunikacja
14	1,69	Komunikacja
15	11,48	Biuro
16	11,77	Biuro
17	11,77	Biuro
18	11,77	Biuro
19	11,69	Biuro
<b>Suma:</b>	<b>170 m2</b>	



## Teren wokół budynku



teren utwardzony – 30,50 m<sup>2</sup>

## OPIS PRZEDMIOTU ZAMÓWIENIA

### *Usługi utrzymania czystości i porządku na obiektach będących w dyspozycji Zarządu Dróg Wojewódzkich w Krakowie z podziałem na części:*

#### **Część nr 4 – siedziba RDW Tarnów**

**Przedmiot zamówienia obejmuje:**

#### **I. Sprzątanie pomieszczeń w budynku.**

1. Sprzątanie pomieszczeń odbywać się będzie w dni robocze (zazwyczaj pięć dni w tygodniu tzn. od poniedziałku do piątku) od godziny 15:00 i polegać będzie na utrzymywaniu w czystości w ww. budynku Zamawiającego przez Wykonawcę za pomocą środków i urządzeń własnych powierzchni obejmujących m.in.: pokoje, korytarz, hol, wiatrołap, przeszklenia, sanitariaty, pomieszczenie gospodarcze, serwerownia, kuchnia. Zamawiający zastrzega sobie godzinę 15:00 jako godzinę rozpoczęcia prac przez osobę/osoby sprzątającą.
2. Zakres prac wykonywanych codziennie obejmuje:
  - ręczne lub maszynowe mycie powierzchni a w razie potrzeby doczyszczanie ręczne wraz z ich konserwacją (nabłyszczaniem) i zastosowaniem środków antybakteryjnych,
  - odkurzanie podłóg i mebli oraz opróżnianie niszczarek (ścinki) i koszy wraz z wymianą worków,
  - trzepanie, odkurzanie i usuwanie zanieczyszczeń z wycieraczek i dywaników,
  - omiatanie ścian i sufitów,
  - usuwanie wszelkich miejscowych zabrudzeń,
  - mycie lusterek, fliz, poręczy i cokoliczków, półek, parapetów wewnętrznych i zewnętrznych oraz koszy plastikowych na śmieci,
  - mycie drzwi wejściowych do budynku, drzwi wewnętrznych do pomieszczeń oraz wszelkich przeszkleń wewnętrznych w korytarzach,
  - dezynfekcja klamek drzwi, uchwytów itp. płynem antybakteryjnym,
  - mycie sanitariatów i urządzeń sanitarnych wraz z dezynfekcją,
  - uzupełnianie na bieżąco środków czystości i higieny tj. mydło, papier toaletowy, ręczniki papierowe oraz środki zapachowe, kostki WC i odświeżacze powietrza, środki i płyny antybakteryjne,
  - przecieranie listew w pokojach i na korytarzach,
  - sprawdzanie i zamykanie okien,
  - uzbrajanie systemu alarmowego i zamykanie drzwi wejściowych budynku na klucz,
  - zamykanie bramy wjazdowej oraz furty wejściowej.
3. Zakres prac wykonywanych raz w tygodniu:
  - mycie drzwi zewnętrznych i wewnętrznych
  - omiatanie ścian i sufitów,
  - przecieranie listew osłonowych,
  - czyszczenie dwóch ekspresów do kawy (obecnie znajdujących się w kuchni i pok.nr15),
  - czyszczenie z kurzu sprzętu elektronicznego.
4. Zakres prac wykonywanych w ciągu roku obejmuje:
  - mycie dwustronne okien wraz z parapetami zewnętrznymi, ościeżnicami i framugami, oraz praniem firanek realizowane będzie na zlecenie Zamawiającego i będzie wykonywane dwukrotnie w ciągu 12 miesięcy w terminach uzgodnionych między stronami umowy, (Zamawiający zastrzega sobie, iż od momentu ściągnięcia firanek do ich założenia zrealizowane będzie w terminie nie dłuższym niż 5 dni roboczych)
  - mycie dwóch lodówek (4 x na 12 m-cy)
  - mycie opraw oświetleniowych wewnętrznych (2 x na 12 m-cy),
  - sprzątanie archiwum (1 x na miesiąc),

- sprzątanie serwerowni (1 x na miesiąc),
  - mycie paneli ściennych i sufitowych (2 x na 12 m-cy)
  - sprzątanie pomieszczeń po remontach (w razie konieczności),
5. Sprzątanie pomieszczeń w budynku obejmuje następujące powierzchnie:
- budynek - 389,5 m<sup>2</sup>,
  - okna obustronnie (39 szt.) – 127,92 m<sup>2</sup>,
  - drzwi przeszklone obustronnie (4 szt.) – 14,28 m<sup>2</sup>
  - drzwi wewnętrzne obustronnie (27 szt.) – 86,40 m<sup>2</sup>,
  - firanki do prania i prasowania (14 szt.) – 124 m<sup>2</sup>,

## II. Sprzątanie terenu wokół budynku.

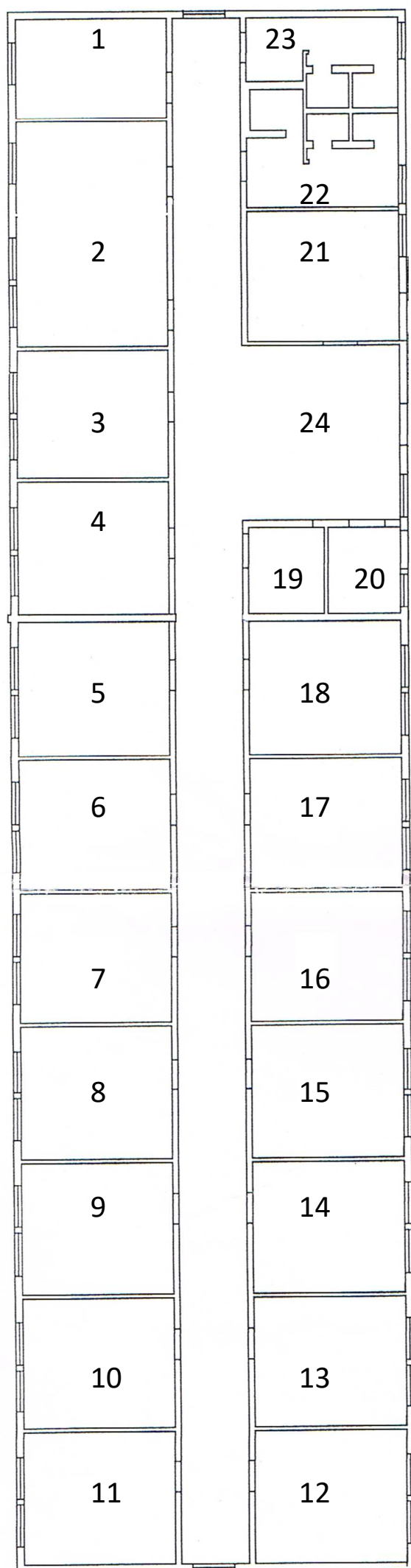
1. Sprzątanie terenu przyległego do budynku polega na:
  - zmiataniu powierzchni utwardzonych,
  - koszeniu traw,
  - likwidacji chwastów,
  - grabieniu liści,
  - usuwanie chwastów rosnących w trawnikach (2 x na 12 m-cy),
  - usuwanie chwastów z parkingu oraz chodników
2. W okresie zimowym odśnieżanie powierzchni chodników i parkingów z dojazdami, ma być wykonane do godz. 6:30 rano, a w razie intensywnych opadów śniegu w ciągu dnia i godzin wieczornych.
3. Usuwanie oblodzenia z chodników i parkingów wykonać poprzez posypanie nawierzchni mieszanką piasku i soli. Materiały do uszarniania zabezpiecza Wykonawca.
4. Wykonawca w trakcie porządkowania terenu liście i śmieci umieszcza w workach i składowe do wystawionego pojemnika. W razie konieczności przewiezienie śniegu będzie realizowane w obrębie działki, w miejscu wskazanym przez Zamawiającego.
5. Sprzątanie terenu wokół budynku obejmuje następujące powierzchnie:
  - teren o nawierzchni twardej - 1111 m<sup>2</sup>,
  - teren zielony - 1465 m<sup>2</sup>.

## III. Uwagi.

1. Zamawiający będzie rozliczał Wykonawcę nie tylko z zakresu wykonanej usługi, ale również z jej efektu. W związku z powyższym Wykonawca zobowiązany jest uwzględnić w ofercie również jakość i ilość zastosowanych środków czyszczących i nablyszczających dostosowując ich rodzaj (skład chemiczny) do materiału, z jakiego wykonana jest podłoga (panele, płytki itd.).
2. Zakup środków wyposażenia toalet, tj. mydła, 3-warstwowego papieru toaletowego, ręczników papierowych oraz kostek zapachowych i odświeżaczy powietrza oraz worków na śmieci, szczotek do WC i innych urządzeń i środków chemicznych będzie należało do Wykonawcy. Stosowany przez Wykonawcę sprzęt oraz środki chemiczne muszą gwarantować odpowiednią jakość usługi. Stosowane przez Wykonawcę środki czystości muszą posiadać atest PZH oraz muszą być dostosowane do urządzeń, które posiada Zamawiający. Informujemy również, że Zamawiający ma prawo do bieżącej kontroli używanych środków.
3. Właściwości dostarczanego papieru toaletowego- papier ma być 3-warstwowy biały w małych rolkach.
4. Grubość worków na śmieci o pojemności: 35 litrów nie może być mniejsza niż 0,014 mm, 60 litrów nie może być mniejsza niż 0,016 mm, 120 litrów nie może być mniejsza niż 0,025 mm.
5. Powierzchnie przeszklone to okna w pomieszczeniach biurowych, sanitariatach i gospodarczych, które znajdują się na wysokościach dopuszczonych przepisami ustawy Prawo Budowlane.

6. Zamawiający informuje, że nie dysponuje pomieszczeniami dla sprzątających, może jedynie udostępnić pomieszczenie na przechowywanie środków czystości i zmagazynowanie maszyn do sprzątania.
7. Zamawiający informuje, że osoby które będą sprzątać budynek muszą posiadać aktualne zaświadczenie o niekaralności do wglądu Zamawiającego przed podjęciem pracy osoby na budynku.
8. Zamawiający na podstawie art. 95 ust 1 ustawy Prawo Zamówień Publicznych wymaga zatrudnienia przez wykonawcę lub podwykonawcę na podstawie stosunku pracy osób wykonujących czynności w zakresie realizacji zamówienia, jeżeli wykonanie tych czynności polega na wykonywaniu pracy w sposób określony w art. 22 § 1 ustawy z dnia 26 czerwca 1974 r. - Kodeks pracy (Dz. U. z 2014 r. poz. 1502, z późn. zm.). Wymaganie powyższe dotyczy pracowników wykonujących czynności w zakresie realizacji zamówienia: usługi sprzątania – wszyscy pracownicy fizyczni wykonujący usługę sprzątania w budynku i terenie zewnętrznym. Szczegółowy sposób dokumentowania osób, o których mowa w art. 95 ust 1, uprawnienia zamawiającego w zakresie kontroli spełniania przez wykonawcę wymagań, o których mowa w art. 95 ust 1, oraz sankcji z tytułu niespełnienia tych wymagań, rodzaju czynności niezbędnych do realizacji zamówienia, których dotyczą wymagania zatrudnienia na podstawie umowy o pracę przez wykonawcę lub podwykonawcę osób wykonujących czynności w trakcie realizacji zamówienia zawarte są w projekcie umowy.
9. Wykonawcy zainteresowani udziałem w niniejszym postępowaniu powinni zapoznać się z obiektami i dokonać niezbędnych pomiarów we własnym zakresie, aby sformułować i skalkulować w ofercie ewentualne utrudnienia, które w ich ocenie mogą mieć miejsce przy wykonywaniu prac będących przedmiotem zamówienia.
10. Zamawiający użycza wodę i prąd do sprzątania.

**WYKAZ POMIESZCZEŃ W BUDYNKU REJONU DRÓG WOJEWÓDZKICH W TARNOWIE**  
**ul. Ostrogskich 5a**



Nr	Powierzchnia [m2]	Nazwa
1	9.50	kuchnia
2	24.50	sala narad
3	14.20	pokój
4	13.90	pokój
5	14.10	pokój
6	14.00	pokój
7	14.40	pokój
8	14.30	pokój
9	14.80	pokój
10	14.60	pokój
11	14.20	pokój
12	14.30	pokój
13	14.80	pokój
14	14.70	pokój
15	14.30	pokój
16	14.00	pokój
17	14.00	pokój
18	14.00	pokój
19	5.20	serwerownia
20	4.10	wiatrołap
21	19.60	archiwum
22	7.50	WC
23	7.50	WC
24	83.00	korytarz



# Mapa z wykazem terenów przynależnych do RDW Tarnów



## LEGENDA

 Teren zielony : 1465 m<sup>2</sup>

 Teren utwardzony : 1111m<sup>2</sup>

## OPIS PRZEDMIOTU ZAMÓWIENIA

### *Usługi utrzymania czystości i porządku na obiektach będących w dyspozycji Zarządu Dróg Wojewódzkich w Krakowie z podziałem na części:*

#### **Część nr 5 – siedziba RDW Nowy Sącz**

Przedmiot zamówienia obejmuje:

#### **I. Zadanie a – parter i 79,18% powierzchni wokół budynku.**

##### **I.1. Sprzątanie pomieszczeń w budynku.**

1. Zadanie a – parter obejmuje sprzątanie pomieszczeń parteru budynku, piwnic i garaży oraz 79,18% całej powierzchni terenu przyległego do budynku.
2. Sprzątanie pomieszczeń odbywać się będzie w dni robocze (zazwyczaj pięć dni w tygodniu, tzn. od poniedziałku do piątku) po godzinie 15:00 i polegać będzie na utrzymywaniu w czystości przez Wykonawcę za pomocą środków i urządzeń własnych powierzchni obejmujących: pokoje, korytarze, klatkę schodową, powierzchnie przeszklone, sanitariaty, garaże, piwnice, itd.
3. Zakres prac wykonywanych codziennie obejmuje:
  - ręczne lub maszynowe mycie powierzchni a w razie potrzeby doczyszczanie ręczne wraz z ich konserwacją (nabłyszczaniem) i zastosowaniem środków antybakteryjnych,
  - odkurzanie podłóg i mebli oraz opróżnianie niszczarek (ścinki) i koszy wraz z wymianą worków,
  - trzepanie, odkurzanie i usuwanie zanieczyszczeń z dywaników,
  - omiotanie ścian i sufitów we wszystkich pomieszczeniach budynku,
  - usuwanie wszelkich miejscowych zabrudzeń,
  - mycie lusterek, fliz, lamperii, poręczy i cokoliczków oraz półek i parapetów wewnętrznych oraz koszy plastikowych na śmieci,
  - mycie drzwi wejściowych do budynku, drzwi wewnętrznych do pomieszczeń oraz wszelkich przeszkleń wewnętrznych w korytarzach,
  - dezynfekcja klamek drzwi, uchwytów itp. płynem antybakteryjnym,
  - mycie sanitariatów i urządzeń sanitarnych wraz z dezynfekcją
  - uzupełnianie na bieżąco środków czystości i higieny tj. mydło, papier toaletowy, ręczniki papierowe oraz środki zapachowe, kostki WC i odświeżacze powietrza, środki i płyny antybakteryjne,
  - przecieranie listew w pokojach i na korytarzach,
  - czyszczenie i zmywanie schodów wewnętrznych,
  - sprawdzanie i zamykanie okien,
  - uzbrajanie systemu alarmowego i zamykanie drzwi wejściowych budynku na klucz.
4. Zakres prac wykonywanych w ciągu roku obejmuje:
  - mycie dwustronne okien wraz z parapetami zewnętrznymi, ościeżnicami i framugami, a także żaluzjami i roletami oraz praniem firanek będzie wykonywane na życzenie Zamawiającego dwukrotnie w ciągu 12 miesięcy w terminach uzgodnionych między stronami umowy,
  - mycie opraw oświetleniowych wewnętrznych (2 x na 12 m-cy ),
  - pranie wykładzin dywanowych, dywaników pokojowych (35,40m<sup>2</sup>), uruchamiane i wykonywane będzie na polecenie Zamawiającego jednokrotnie w ciągu 12 miesięcy w terminach uzgodnionych między stronami umowy,
  - sprzątanie piwnic, archiwum i garaży będzie wykonywane jednokrotnie w ciągu 12 miesięcy w terminach uzgodnionych między stronami umowy (powierzchnia: 220 m<sup>2</sup> piwnice i archiwum oraz 135 m<sup>2</sup> garaże) – pomieszczenia te winny być sprzątane w obecności pracownika RDW w godzinach pracy urzędu
  - sprzątanie pomieszczeń po remontach (w razie konieczności).

5. Sprzątanie pomieszczeń w budynku obejmuje następujące powierzchnie:

- budynek parter - 363,6 m<sup>2</sup> w tym:
  - panele – 237,20 m<sup>2</sup>
  - płytki ceramiczne - 91 m<sup>2</sup>,
  - dywaniki pokojowe – 35,40 m<sup>2</sup>,
- piwnica i garaże - 355 m<sup>2</sup>,
- okna jednostronnie (86 szt.) – 89,5 m<sup>2</sup>.

**I.II. Sprzątanie terenu wokół budynku (79,18% całkowitej powierzchni).**

1. Sprzątanie terenu przyległego do budynku polega na:
  - myciu schodów zewnętrznych na polecenie Zamawiającego,
  - zmiataniu powierzchni utwardzonych,
  - utrzymywaniu w czystości terenów zielonych wraz z ich pielęgnowaniem (między innymi koszenie trawników, grabienie liści wraz z ich wywozem, sadzenie roślin, sianie trawy itp.- koszty zakupu sadzonek, trawy, krzewów, drzew ponosi Zamawiający),
  - w okresie zimowym odśnieżanie powierzchni utwardzonych, tj., schodów wejściowych, chodnika i parkingu oraz posypywanie mieszanką piasku i soli do godz. 6:30 rano, a w razie intensywnych opadów śniegu w godzinach wieczornych.
2. Materiały do uszarniania zabezpiecza Wykonawca usługi.
3. Wykonawca zabezpiecza na bieżąco wywóz liści i śmieci nagromadzonych w trakcie porządkowania terenu wokół budynku.
4. Sprzątanie terenu wokół budynku obejmuje następujące powierzchnie:
  - teren utwardzony - parkingi, drogi, chodniki oraz schody zewnętrzne - 467,5 m<sup>2</sup>,
  - teren zielony – 483,5 m<sup>2</sup> (jest to 79,18% powierzchni całkowitej wokół budynku).

**II. Zadanie b – I piętro i 20,82% powierzchni wokół budynku.**

**I.I. Sprzątanie pomieszczeń w budynku.**

1. Zadanie b – I piętro obejmuje sprzątanie pomieszczenia WC na pierwszym piętrze budynku, korytarza i klatki schodowej pomiędzy parterem, a pierwszym piętrzem budynku oraz 20,82% całej powierzchni terenu przyległego do budynku.
2. Sprzątanie pomieszczeń odbywać się będzie w dni robocze (zazwyczaj pięć dni w tygodniu, tzn. od poniedziałku do piątku) po godzinie 15:00 i polegać będzie na utrzymywaniu w czystości przez Wykonawcę za pomocą środków i urządzeń własnych powierzchni obejmujących: sanitariat, korytarz, klatkę schodową z zastosowaniem środków antybakteryjnych.
3. Zakres prac wykonywanych codziennie obejmuje:
  - ręczne lub maszynowe mycie powierzchni a w razie potrzeby doczyszczanie ręczne wraz z ich konserwacją (nabłyszczaniem) i zastosowaniem środków antybakteryjnych,
  - odkurzanie podłóg,
  - trzepanie, odkurzanie i usuwanie zanieczyszczeń z wycieraczek,
  - omywanie ścian i sufitów we wszystkich pomieszczeniach budynku,
  - usuwanie wszelkich miejscowych zabrudzeń,
  - mycie lusterek, fliz, poręczy i cokoliczków oraz parapetów wewnętrznych,
  - mycie sanitariatów i urządzeń sanitarnych wraz z dezynfekcją,
  - czyszczenie i zmywanie schodów wewnętrznych,
  - uzupełnianie na bieżąco środków czystości i higieny tj. mydło, papier toaletowy, ręczniki papierowe oraz środki zapachowe, kostki WC i odświeżacze powietrza, środki i płyny antybakteryjne.
4. Zakres prac wykonywanych w ciągu roku obejmuje:
  - mycie dwustronne okien wraz z parapetami zewnętrznymi, ościeżnicami i framugami, a także żaluzjami i roletami będzie wykonywane na życzenie Zamawiającego dwukrotnie w ciągu 12 miesięcy w terminach uzgodnionych między stronami umowy,

- mycie opraw oświetleniowych wewnętrznych.
- 5. Sprzątanie pomieszczeń w budynku obejmuje następujące powierzchnie:
  - budynek I piętro - 52 m<sup>2</sup>, w tym:
    - WC - 12 m<sup>2</sup>;
    - korytarz - 28 m<sup>2</sup>;
    - klatka schodowa w części z parteru na I piętro o powierzchni łącznej biegu schodów i spocznika - 12 m<sup>2</sup>,
  - okna jednostronnie - 2,7 m<sup>2</sup>.

## **II.II. Sprzątanie terenu wokół budynku (20,82% całkowitej powierzchni).**

1. Sprzątanie terenu przyległego do budynku polega na:
  - codziennym myciu schodów zewnętrznych wraz z ich konserwacją (nabłyszczaniem),
  - zmiataniu powierzchni utwardzonych,
  - utrzymywaniu w czystości terenów zielonych wraz z ich pielęgnowaniem (między innymi koszenie trawników, grabienie liści wraz z ich wywozem, sadzenie roślin, sianie trawy itp.- koszty zakupu sadzonek, trawy, krzewów, drzew ponosi Zamawiający),
  - w okresie zimowym odśnieżanie powierzchni utwardzonych, tj., schodów wejściowych, chodnika i parkingu oraz posypywanie mieszanką piasku i soli do godz. 6:30 rano, a w razie intensywnych opadów śniegu w godzinach wieczornych.
2. Materiały do uszarnienia zabezpiecza Wykonawca usługi.
3. Wykonawca zabezpiecza na bieżąco wywóz liści, śmieci i śniegu nagromadzonych w trakcie porządkowania terenu wokół budynku.
4. Sprzątanie terenu wokół budynku obejmuje następujące powierzchnie:
  - teren utwardzony - parkingi, drogi, chodniki oraz schody zewnętrzne - 250 m<sup>2</sup> (jest to 20,82% powierzchni całkowitej wokół budynku).

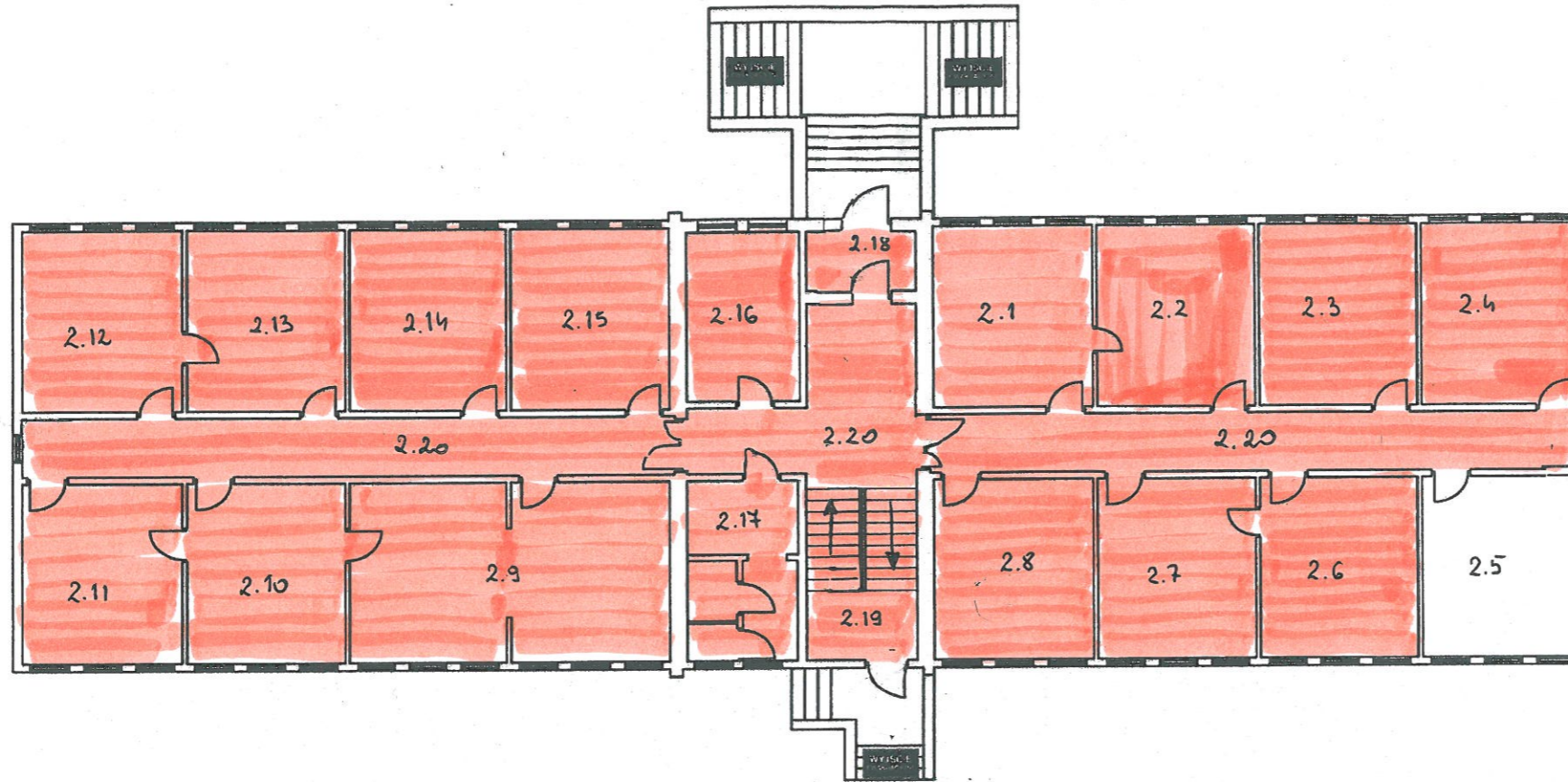
## **III. Uwagi.**

1. Zamawiający będzie rozliczał Wykonawcę nie tylko z zakresu wykonanej usługi, ale również z jej efektu. W związku z powyższym Wykonawca zobowiązany jest uwzględnić w ofercie również jakość i ilość zastosowanych środków czyszczących, antybakteryjnych/dezynfekujących i nabłyszczających dostosowując ich rodzaj (skład chemiczny) do materiału, z jakiego wykonana jest podłoga (wykładzina z tworzyw sztucznych, panele podłogowe, płytki ceramiczne, lastriko, wykładzina dywanowa) oraz miotełek.
2. Zakup środków wyposażenia toalet, tj. mydła w pianie, 3-warstwowego papieru toaletowego białego w małych rolkach, ręczników papierowych białych (z celulozy), środków zapachowych, odświeżaczy powietrza, kostek WC oraz worków na śmieci, szczotek do WC i innych urządzeń i środków chemicznych, środków i płynów antybakteryjnych będzie należało do Wykonawcy.
3. Grubość worków na śmieci o pojemności: 35 litrów nie może być mniejsza niż 0,014 mm, 60 litrów nie może być mniejsza niż 0,016 mm, 120 litrów nie może być mniejsza niż 0,025 mm.
4. Powierzchnie przeszklone to okna w pomieszczeniach biurowych, sanitariatach i gospodarczych, które znajdują się na wysokościach dopuszczonych przepisami ustawy Prawo Budowlane.
5. Zamawiający dysponuje pomieszczeniem dla sprzątaczek, w którym można przechowywać środki czystości i maszyny do sprzątania.
6. Wykonawca wykona usługę przy użyciu własnego sprzętu i własnych środków czystości posiadających atest oraz mieszanki piasku i soli do zimowego utrzymania terenu.
7. Wykonawca zapewni wkłady z mydłem w pianie do pojemnika Merida Bali Plus, - symbol artykułu: M12P.
8. Wykonawca zapewni ręczniki papierowe w rolkach do podajnika, który znajduje się w wyposażeniu Zamawiającego – zadanie a.

9. Osoba realizująca usługę sprzątania pomieszczeń i przyległego terenu w dni robocze jest zobowiązana przebywać na obiekcie po godzinie 15:00.
10. Zamawiający informuje, że osoby które będą sprzątać budynek muszą posiadać aktualne zaświadczenie o niekaralności do wglądu Zamawiającego przed podjęciem pracy osoby na budynku.
11. Zamawiający na podstawie art. 95 ust 1 ustawy Prawo Zamówień Publicznych wymaga zatrudnienia przez wykonawcę lub podwykonawcę na podstawie stosunku pracy osób wykonujących czynności w zakresie realizacji zamówienia, jeżeli wykonanie tych czynności polega na wykonywaniu pracy w sposób określony w art. 22 § 1 ustawy z dnia 26 czerwca 1974 r. - Kodeks pracy (Dz. U. z 2014 r. poz. 1502, z późn. zm.). Wymaganie powyższe dotyczy pracowników wykonujących czynności w zakresie realizacji zamówienia: usługi sprzątania – wszyscy pracownicy fizyczni wykonujący usługę sprzątania w budynku i terenie zewnętrznym. Szczegółowy sposób dokumentowania osób, o których mowa w art. 95 ust 1, uprawnienia zamawiającego w zakresie kontroli spełniania przez wykonawcę wymagań, o których mowa w art. 95 ust 1, oraz sankcji z tytułu niespełnienia tych wymagań, rodzaju czynności niezbędnych do realizacji zamówienia, których dotyczą wymagania zatrudnienia na podstawie umowy o pracę przez wykonawcę lub podwykonawcę osób wykonujących czynności w trakcie realizacji zamówienia zawarte są w projekcie umowy.
12. Wykonawcy zainteresowani udziałem w niniejszym postępowaniu powinni zapoznać się z obiektami i dokonać niezbędnych pomiarów we własnym zakresie, aby sformułować i skalkulować w ofercie ewentualne utrudnienia, które w ich ocenie mogą mieć miejsce przy wykonywaniu prac będących przedmiotem zamówienia.
13. Zamawiający użycza wodę i prąd do sprzątania.

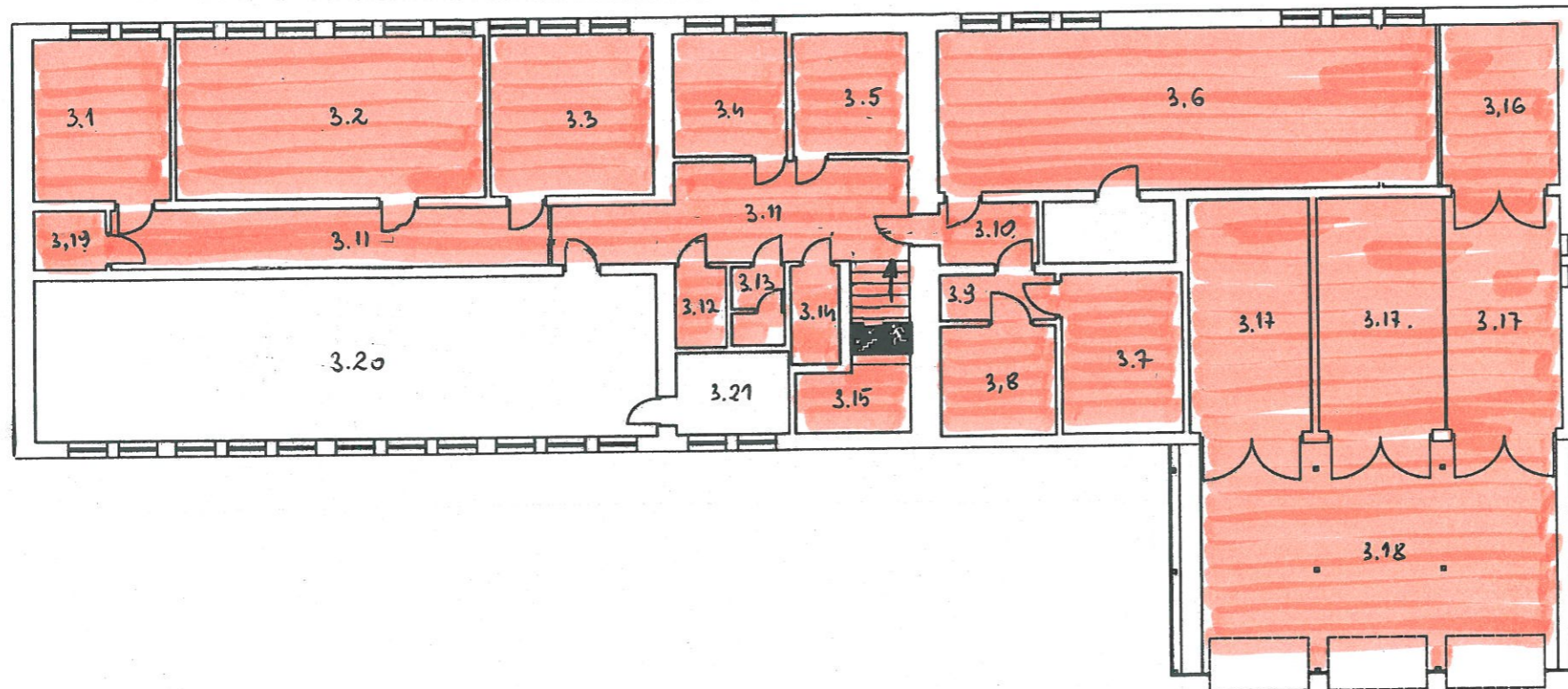


## PARTER



Nr	Pow. m <sup>2</sup>	Nazwa
2.1	17,30	Pokój nr 1
2.2	17,30	Pokój nr 2
2.3	17,30	Pokój nr 3
2.4	17,30	Pokój nr 4
2.6	17,30	Pokój nr 6
2.7	17,30	Pokój nr 7
2.8	17,30	Pokój nr 8
2.9	35,60	Pokój nr 9
2.10	17,30	Pokój nr 10
2.11	17,30	Pokój nr 11
2.12	17,30	Pokój nr 12
2.13	17,30	Pokój nr 13
2.14	17,30	Pokój nr 14
2.15	17,30	Pokój nr 15
2.16	12,10	Pomieszczenie gospodarcze
2.17	12,00	Toaleta
2.18		Przedsiónek
2.19	79,00	Klatka schodowa
2.20		Korytarz
RAZEM	363,60	

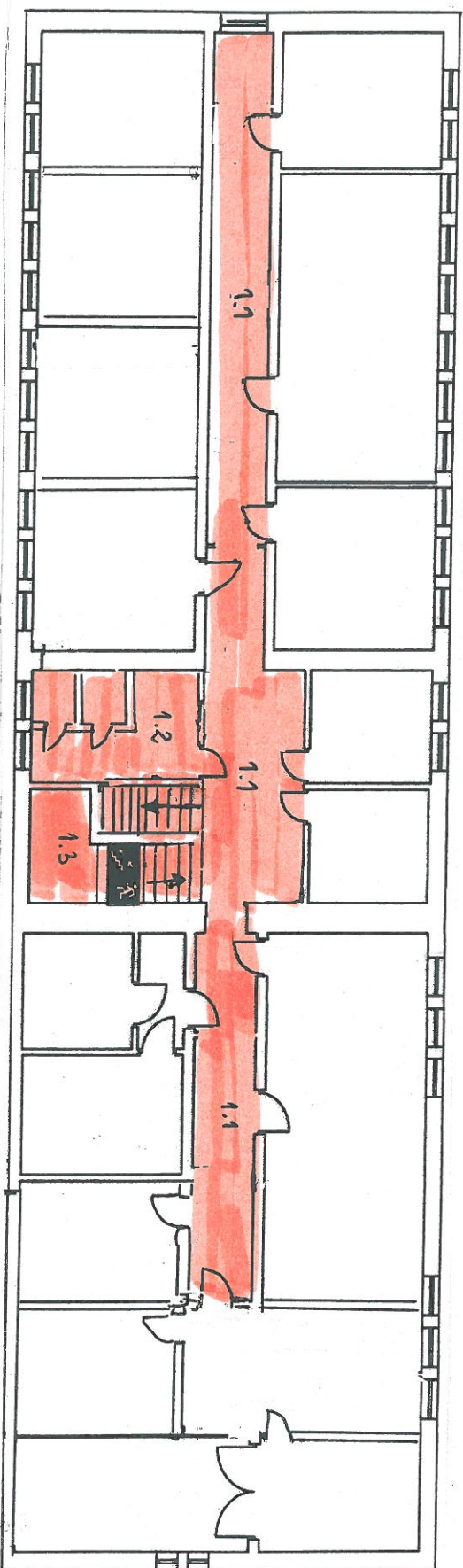
## PIWNICE



Nr	Pow. m <sup>2</sup>	Nazwa
3.1	21,70	Archiwum
3.2	30,50	Archiwum
3.3	17,20	Archiwum
3.4	7,10	Archiwum
3.5	7,10	Archiwum
3.6	43,00	Archiwum
3.7	11,20	Archiwum
3.8	7,90	Archiwum
3.9	4,00	Korytarz
3.10	4,80	Korytarz
3.11	38,90	Korytarz
3.12	2,50	Pomieszczenie gospodarcze
3.13	2,50	Toaleta
3.14	2,80	Pomieszczenie gospodarcze
3.15	12,70	Klatka schodowa
3.16	21,00	Garaż
3.17	62,00	Garaż
3.18	52,00	Garaż
3.19	6,10	Pomieszczenie gospodarcze
RAZEM	355,00	



# I PIĘTRO



Nr	Pow. m <sup>2</sup>	Nazwa
1.1	28,00	Korytarz
1.3	12,00	Klatka schodowa
1.2	12,00	Toaleta
RAZEM	52,00	





Nr	Pow. m <sup>2</sup>	Nazwa
1.1	483,50	Teren zielony
1.2	467,50	Teren utwardzony
	250,00	
RAZEM	717,50	Teren utwardzony